

CONJONCTURE MÉTROPOLITAINE

ENQUÊTE RÉALISÉE AUPRÈS DE CHEFS D'ENTREPRISES

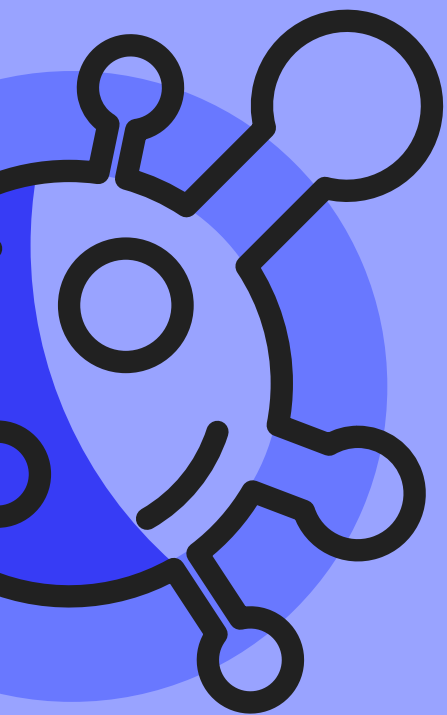
3^e TRIMESTRE 2020



“Crise sanitaire :
les chefs d’entreprises
accusent le coup ”



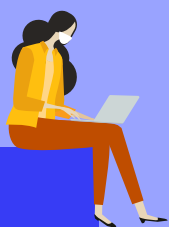
CCI AIX MARSEILLE
PROVENCE



Malgré un léger rebond au troisième trimestre lié au déconfinement, la baisse d'activité **touche désormais 50% des entreprises**, en particulier les petits établissements de **moins de 10 salariés**. Une perte de chiffre d'affaires qui **pourrait ne jamais être rattrapée**.

Face aux incertitudes, les chefs d'entreprises peinent à envisager l'avenir. **Plus de 53% des entreprises estiment que leur chiffre d'affaires va décroître** au 4^e trimestre. Ils restent donc largement inquiets pour leur activité future.

Dans ce contexte incertain, les perspectives d'emploi s'assombrissent, poursuivant une dégradation entamée depuis 6 mois. **16% des entreprises envisagent un recul de leurs effectifs** contre seulement **5% qui prévoient d'embaucher**.



NOTICE

La conjoncture métropolitaine est une enquête trimestrielle réalisée par la CCI Aix-Marseille-Provence auprès de chefs d'entreprises appelés à s'exprimer sur leur activité du trimestre, les perspectives et leurs préoccupations.

Pour ce 3^e trimestre, 390 chefs d'entreprises ont donné leur opinion. L'enquête a été réalisée entre le 5 octobre et le 3 novembre 2020.

Elle offre une photographie de la santé économique des entreprises du territoire métropolitain.

Chaque trimestre, une question d'actualité est abordée, en lien avec les préoccupations exprimées par les chefs d'entreprises.

C'est aussi l'occasion de les sonder sur leur perception de l'image économique de la métropole.

Sommaire

Activité du trimestre

Un léger rebond, insuffisant pour rétablir l'activité et la confiance en l'avenir 4

Tendances

Des entreprises fragilisées, des dirigeants toujours plus inquiets pour l'avenir 5

Arrêt sur image

Des chefs d'entreprises préoccupés par ... 6
... Un contexte difficile qui se traduit par une image économique dégradée de la métropole 6

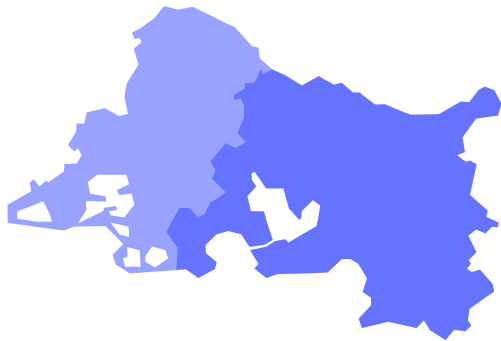
Question d'actualité Covid-19 : impact et perspectives

Un niveau d'activité qui reste dégradé 8
Des délais de paiements toujours rallongés 8
Les 3 principales difficultés rencontrées 8
Des perspectives sombres 10

ACTIVITÉ DU TRIMESTRE

Un léger rebond, insuffisant pour rétablir l'activité et la confiance en l'avenir

Après un recul historique au 2^e trimestre lié au premier confinement, l'activité a bénéficié, lors du déconfinement, d'un rebond qui ne permettra pas de rattraper les pertes.



→ ÉVALUATION DE LA PERTE D'ACTIVITÉ due à la crise sanitaire (2^e et 3^e trimestre) pour le département des Bouches-du-Rhône

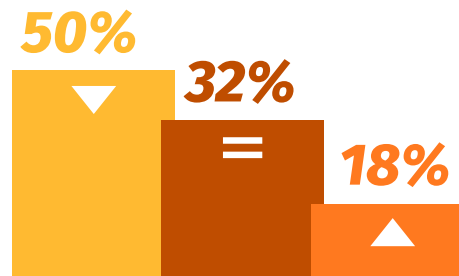
4 Md€ ⁽¹⁾
de valeur ajoutée

12 Md€ ⁽²⁾
de chiffre d'affaires

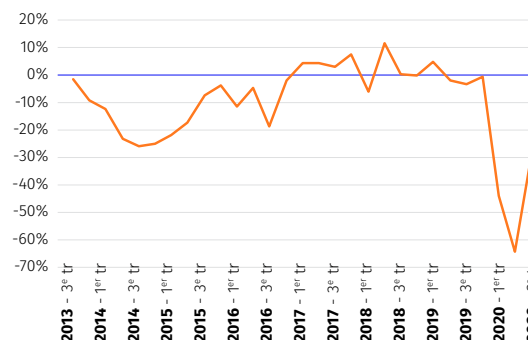
(1) Evaluation CCIAMP sur la base d'une estimation localisée de l'économie (modèle CCIAMP - MAGE) et de la note de conjoncture INSEE du 6 octobre 2020

(2) Hors services financier, d'assurance, immobilier

→ NIVEAU DE L'ACTIVITÉ



→ ÉVOLUTION DES SOLDES D'OPINION



Les petites entreprises < 10 salariés restent globalement plus touchées

LE SECTEUR LE PLUS IMPACTÉ



78% Hôtels, cafés, restaurants



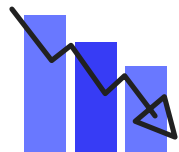
contre **38%** Commerces de détail

→ LES CONSÉQUENCES pour les entreprises

▼ **4 entreprises sur 10** baisse du niveau de marges et de trésorerie

▼ **1 entreprise sur 3** baisse de l'investissement

Des entreprises fragilisées, des dirigeants toujours plus inquiets pour l'avenir



→ Des indicateurs dégradés pour le 4^{ème} trimestre

Plus d'un chef d'entreprises sur 2 craint une baisse de son chiffre d'affaires et l'impact de la seconde vague de l'épidémie.

1 Chiffre d'affaires

53%

s'attendent à une baisse de leur chiffre d'affaires.

2 Carnet de commandes

51%

anticipent une baisse du carnet de commandes.

3 Trésorerie

44%

appréhendent une diminution de leur trésorerie.

4 Investissement

40%

prévoient de diminuer leurs investissements.



→ Un retour à la normale difficile à anticiper

Seulement

7%

des entreprises anticipent une hausse de leur chiffre d'affaires pour la fin d'année.

Les chefs d'entreprises restent **majoritairement indécis sur une éventuelle reprise en 2021**, dans ce contexte de reconfinement et de crise économique.



Et l'emploi ?

16%

des chefs d'entreprises estiment **ne pas pouvoir maintenir leurs effectifs**

5%

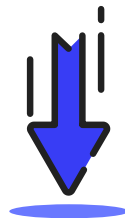
des chefs d'entreprises **espèrent recruter**

Des chefs d'entreprises préoccupés par ...

la Covid-19, la crise sanitaire et économique, le couvre-feu,
le secteur des cafés, hôtels, restaurants en difficulté, mais aussi le risque terroriste ...



...Un contexte difficile qui se traduit par une image économique dégradée de la métropole



48%

des chefs d'entreprises ont une **opinion positive de l'économie** de la métropole.

Un niveau qui passe **en dessous des 50%**, pour la première fois depuis mi-2015.

QUESTION D'ACTUALITÉ

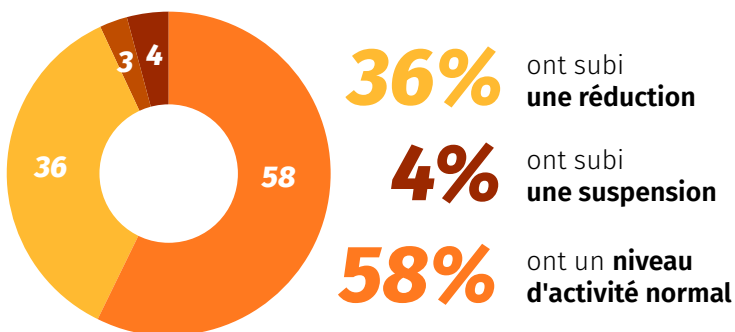
“ Covid-19 : Impact et perspectives ”

Cette question d'actualité reflète la situation de l'entreprise au moment où elle répond à l'enquête, soit du 05/10/20 au 03/11/20, période couvrant le couvre-feu et le début du reconfinement.



Un niveau d'activité qui reste dégradé

- Un niveau d'activité « normal » pour **6 entreprises sur 10**
- Un niveau d'activité réduit ou stoppé pour **4 entreprises sur 10**
- Dans le secteur des hôtels, cafés et restaurants : **1 entreprise sur 15** seulement a une activité normale



→ En suspension d'activité
→ En activité normale

→ En activité réduite
→ En sur-activité

Des délais de paiement toujours rallongés



25%

des entreprises le déclarent pour les paiements clients

9%

des entreprises le déclarent pour les paiements fournisseurs

Les 3 principales difficultés rencontrées

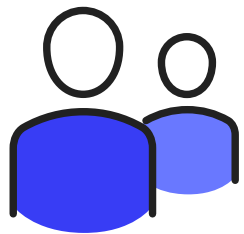
- 1 La baisse de la demande**
- 2 Les problèmes de trésorerie**
(en première position pour les hôtels, cafés et restaurants) et **les délais de paiement**
- 3 Les ressources humaines**

Emploi et organisation du travail

La dégradation de l'emploi se poursuit.

→ Effectifs

Des effectifs stables pour **83 % des entreprises**.



Mais d'ici la fin de l'année :

+ 16% anticipent un recul de leurs effectifs

+ 5% des entreprises prévoient d'embaucher

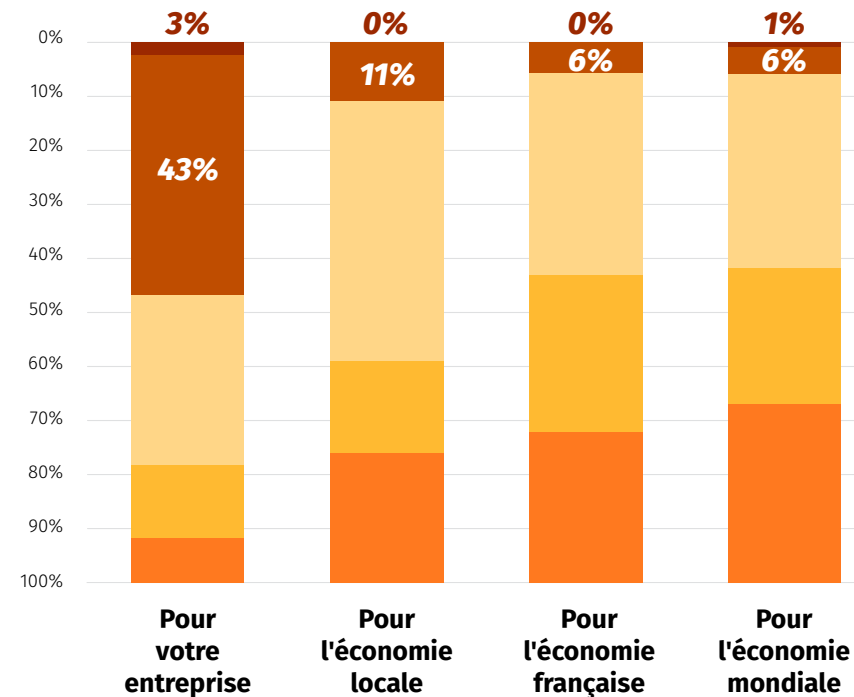
→ Télétravail et innovations

1 entreprise sur 3 a choisi d'adapter de façon pérenne son activité par :

- la modification de son organisation de travail (télétravail),
- le développement de nouvelles formes de ventes (ventes à emporter, drive, vente à distance),
- la création de nouveaux produits ou services.

Un manque de confiance dans l'avenir

Les chefs d'entreprises sont de plus en plus inquiets pour l'économie locale, nationale et internationale mais aussi pour leur entreprise.



→ Très confiant → Assez inquiet
 → Assez confiant → Très inquiet
 → NSP/NSPR

Des perspectives sombres



→ 2 principales craintes ou menaces

- Risque épidémique et reconfinement
- Perte de clientèle, loin devant les mesures limitant la production et les difficultés d'approvisionnement

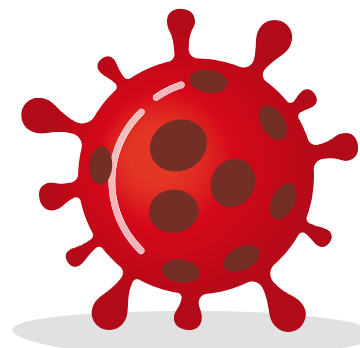
→ Un retour à la normale hypothétique pour les entreprises en baisse d'activité

Plus d'un chef d'entreprises sur 2 reste indécis quant à un retour à la normale :

- Seule 1 entreprise sur 100 anticipe un retour à la normale dans les 3 prochains mois (contre 1 sur 3 au 2^e trimestre)
- À peine plus d'1 entreprise sur 5 espère un retour à la normale d'ici la fin du 1^{er} semestre 2021
- Moins d'1 entreprise sur 5 l'espère au 2^e semestre 2021

→ Une crise qui s'inscrit dans la durée

pour la majorité des chefs d'entreprises



CONTACTEZ-NOUS

0 810 113 113 Service 0,06 € / min
+ prix appel

SUIVEZ-NOUS



www.cciamp.com



**CCI AIX MARSEILLE
PROVENCE**